

Figure 1 – Three pages of students' work in History of the Modern Period (2000-2001): analysis of Palladio's Church of S. Giorgio Maggiore by Maria Chicau and analysis of Brunelleschi's Church of San Lorenzo by Sandra Figueiredo.

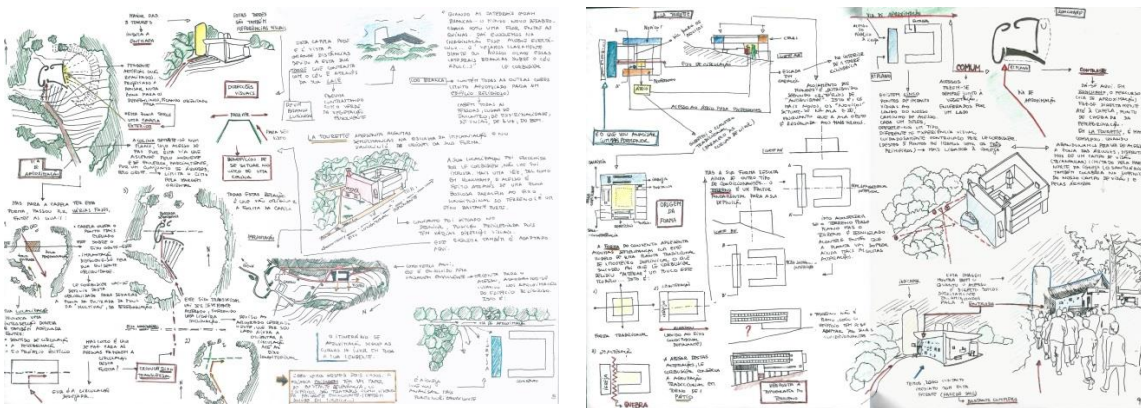


Figure 2 – Two pages of students' work in Theory of Architecture I (2001-2002): analysis of Corbusier's Chapel of Notre-Dame du Haut in Ronchamp and Monastery of La Tourette in Evieux-sur-Arbresie, by Ana Silva.

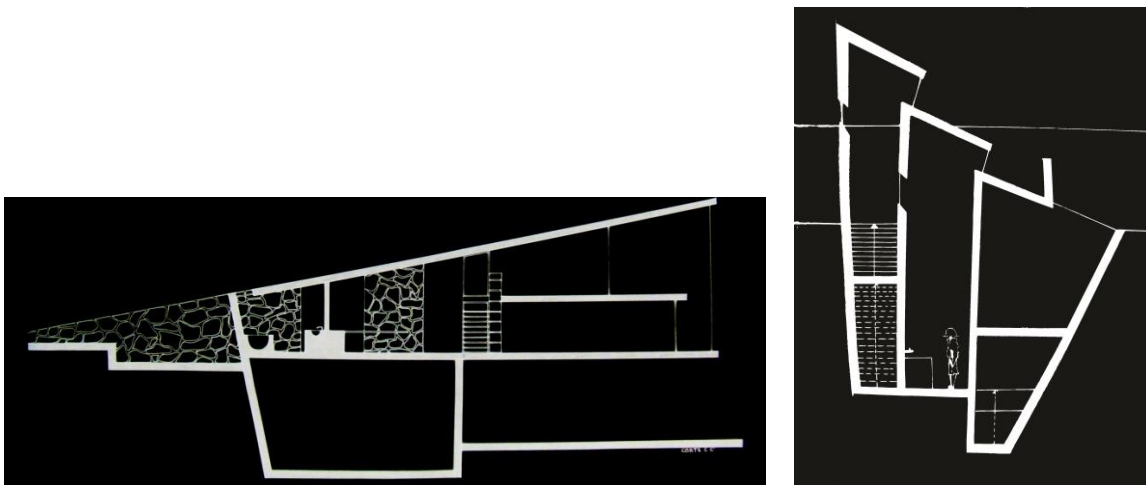


Figure 3 – Graphic comparison between two different responses to "Mr. Valery's holiday house" exercise (developed in Project III, 2008-09), from a presentation in Theory III (2009-10) by Marta Machado and Helder Castro.

Método Projectual

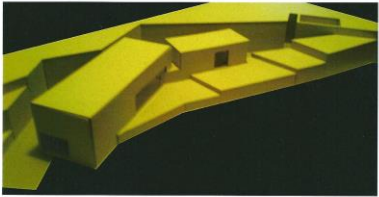
Projecto A

A primeira ideia não é uma proposta final, é uma materialização da própria ideia, usando de sistemas já vividos de galaxias para se envolver o terreno do projecto.

Primeiro confronto entre a essência da ideia inicial, a um elemento nuclear do projecto, o terreno.

Par fim define-se o projecto numa escala mais aproximada, resolvendo problemas de um carácter mais técnico.

O projecto tem uma forte relação com o terreno, tornando-se impossível desmembrar-se dele. Espande-se sobre o território explorando relações com a envolvente próxima, procurando ser parte da mesma.



Esta deve adaptar-se à escala que o seu programa exige, seja a nível formal, funcional, ou da própria envolvente em que se insere. Nesta medida, surge o tema da co-existência. Esta co-existência parte de um princípio de limites, que possibilitam ou não a integração de novos elementos.

Deste modo os dois projectos escolhidos foram pensados para existirem numa relação com o terreno próximo sendo este entendido como limite físico e visual.



Análise do terreno | árvore como elemento chave
Análise do cliente | imagem ilustrativa do mesmo
Análise do programa | citações do livro

Desenho livre em busca da forma
Relação com o terreno (imagem selectiva do terreno)

Conjugação de referências com o desenho
Mantém relação com a envolvente (árvore)

Estabilização gradual do desenho
Texto sempre presente

Projecto G

Beleza perante o terreno buscando relações com o longínquo e assumindo-se formalmente como algo pontual e diferente do terreno.



Para ser possível uma co-existência os princípios de trabalho não precisam de ser os mesmos, é necessário apenas que estes não se anulem e se possível se complementem.

Figure 4 – Graphic comparison between two different responses to “Mr. Valery’s holiday house” exercise (developed in Project III, 2008-09), from a presentation in Theory III (2009-10) by Adriano Silva and Gonçalo Vasconcelos.

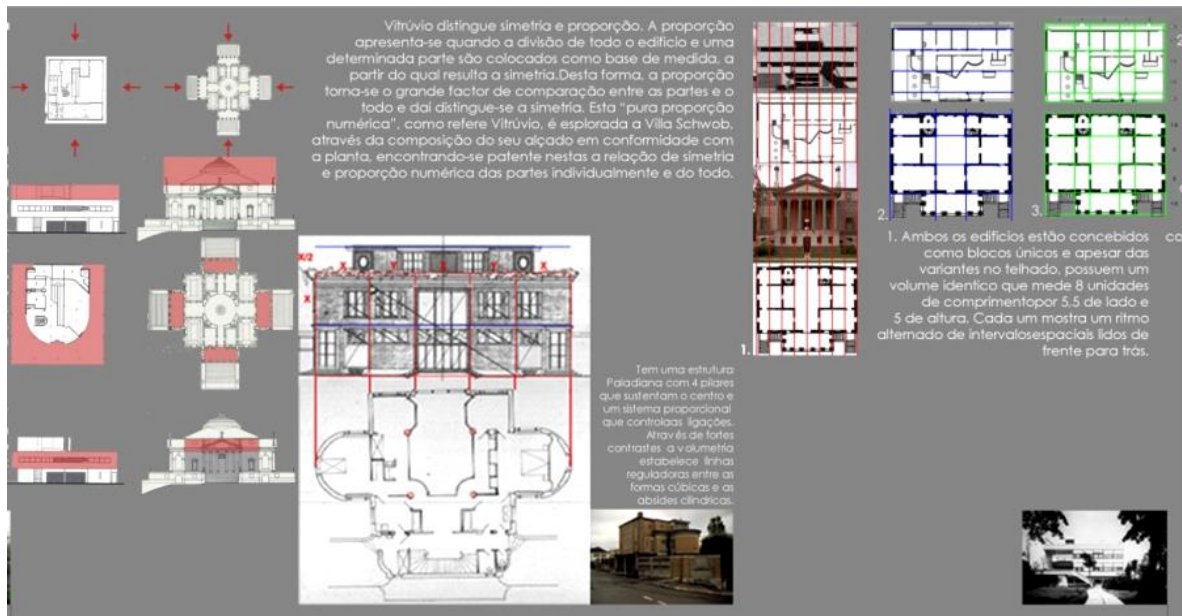


Figure 5 – Extract from Filipa Pereira and Ana Moura response to the first exercise in “Theory and Treaties”, comparing the theory of Palladio and Corbusier (using the famous Colin Rowe analysis in *The mathematics of the ideal villa*).

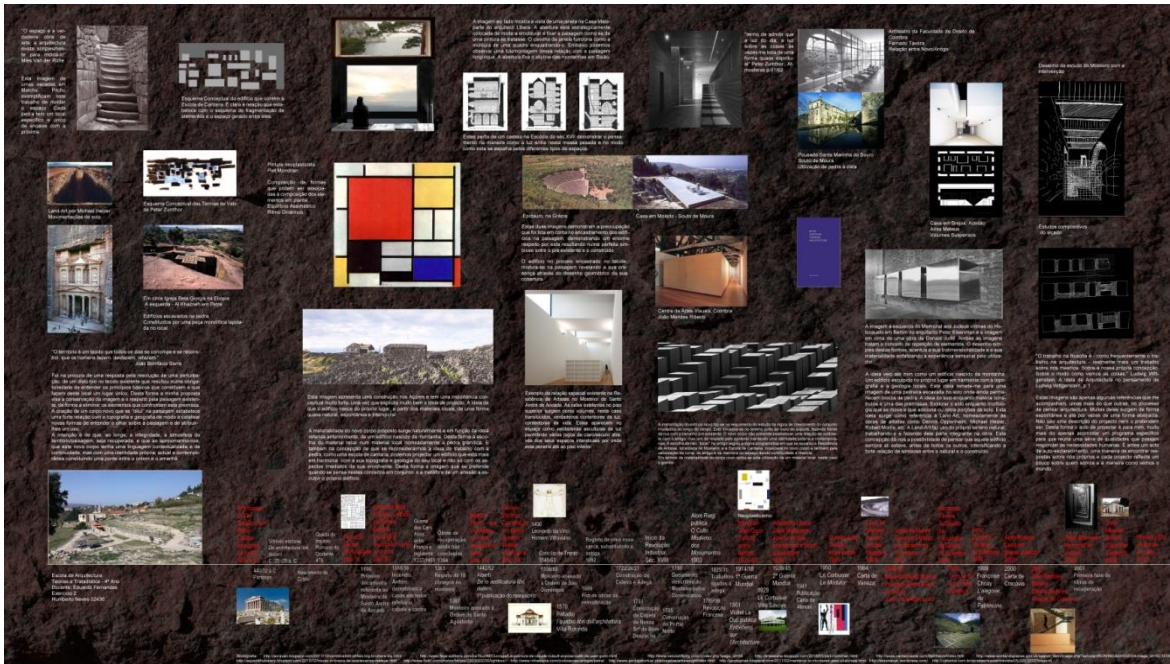


Figure 6 – *Prospective memory* presented in “Theory and Treaties” by Humberto Neves (original size 60 x 105 cm).

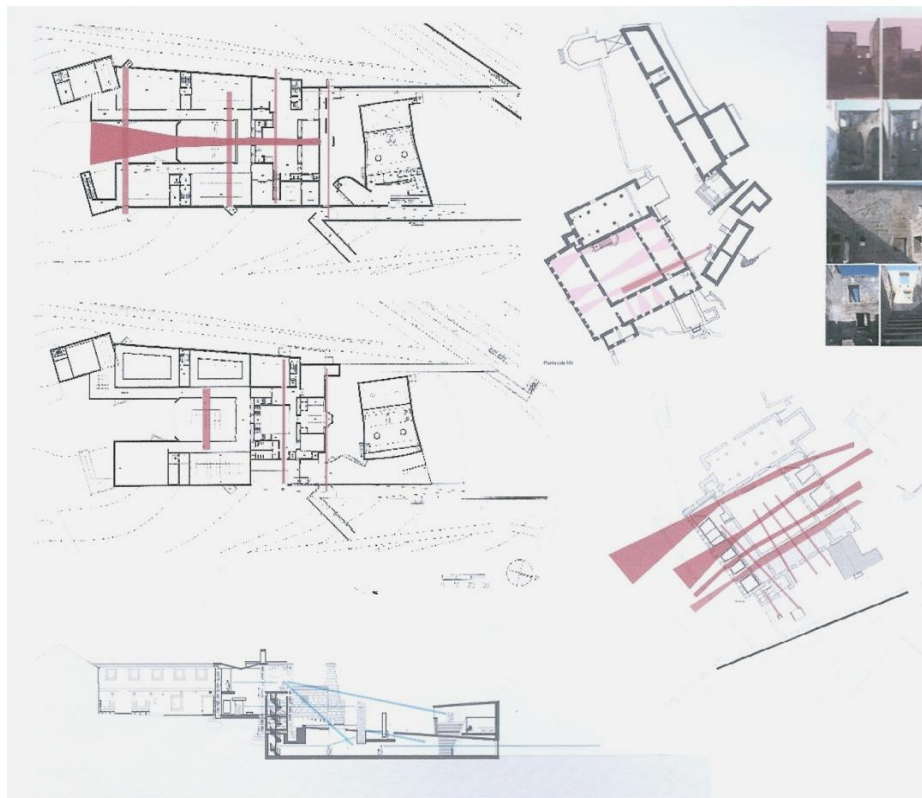


Figure 7 – Extract from the *Prospective memory* presented in “Theory and Treaties”, by Ana Silva.

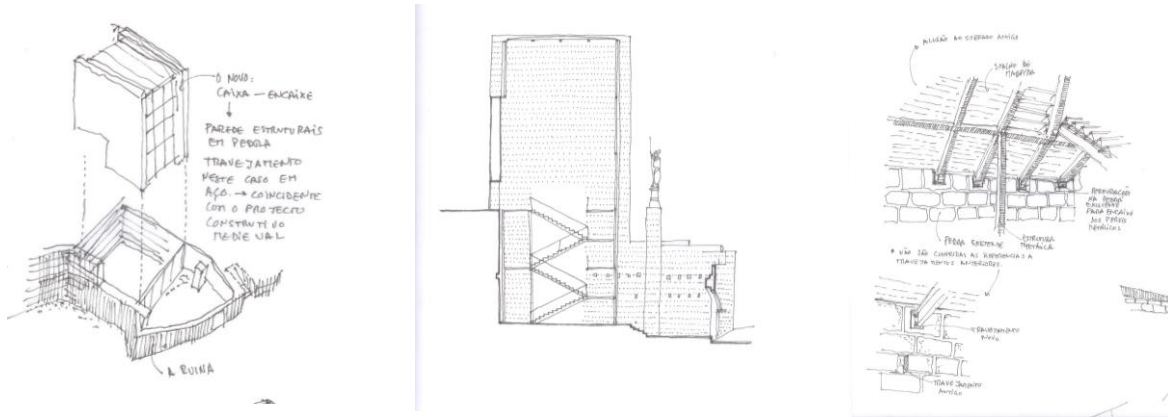


Figure 8 – Extract from the analysis of Fernando Távora's "Torre dos 24" presented in "Theory and Treaties", by João Pedro Fonte and Gil Lima.